



# Wettkampf-Informationen

Olympische Distanz - Stand: 07.06.2023

## Anreise, Parken

Über die Autobahn erreichen Sie Moritzburg aus Richtung Leipzig oder Chemnitz auf der A 4 bis zur Anschlussstelle 80 Dresden-Wilder Mann/Moritzburg, aus Richtung Osten ebenfalls über die A 4 Abfahrt 81b Dresden-Flughafen, weiter in Richtung Weinböhla. Aus Richtung Berlin fahren Sie bitte von der A 13 am Dreieck Dresden auf die A 4 auf und verlassen diese an der ersten Abfahrt 81b Dresden-Flughafen auf der S 81 in Richtung Weinböhla. Moritzburg ist nach 5km ausgeschildert. Für alle Sportler und Gäste der Veranstaltung steht ein zentraler Parkplatz in Moritzburg zur Verfügung. Nutzen Sie bitte diesen kostenfreien Parkplatz und vermeiden Sie unnötigen Verkehr in der Gemeinde Moritzburg. Zum Wettkampfort, dem Schlossparkplatz sind es ca. 1km. Bitte das Auto während des Wettbewerbs stehen lassen – der Umwelt zu Liebe.

## Wettkampfbüro / Startnummern-Ausgabe

Das Schloss-Triathlon Moritzburg Wettkampfbüro mit der Startnummern-Ausgabe befindet sich am Haus des Gastes, Schlossallee 3b, unmittelbar gegenüber dem Veranstaltungsort und ist am Samstag von 11:30 bis 19:00 Uhr und am Sonntag ab 06:30 Uhr geöffnet. Meldeschluss ist am Sonntag um 8:30 Uhr. **Die Öffnungszeiten am Freitag und am Samstag bis 11:00 Uhr sind den Lang- und Halbdistanzstartern vorbehalten.** Sportlern aus dem Raum Dresden empfehlen wir die Startunterlagen Samstagnachmittag abzuholen. Sie können sich so in Ruhe Einstimmen, mit dem Wettkampfgelände vertraut machen und den Zieleinlauf Lang- und Halbdistanz ab 15:00 Uhr verfolgen. Zur Startnummern-Ausgabe ist ein gültiger Startpass der DTU oder des jeweiligen Landesverbandes und ein **gültiger Personalausweis oder Reisepass** vorzulegen. Haben Sie keinen Startpass, so ist eine Tageslizenz des Fachverbandes für 20,00 € zu erwerben. Jeder Starter erhält ein Handgelenkbändchen. Dieses berechtigt zu den angegebenen Zeiten zum Zutritt zur Wechselzone, Verpflegungszone-Ziel und Erholungszone. **Das Handgelenkbändchen ist während der gesamten Dauer des Wettbewerbs bis zum Auschecken aus der Wechselzone zu tragen.**

## Allgemeines

Mit seiner Anmeldung erkennt der Athlet/in die Wettkampfbestimmungen der DTU und die Haftungsfreistellung des Veranstalters an. Die Teilnehmer sind dafür verantwortlich, in gut trainiertem Zustand sowie körperlich gesund zu starten. Der/die Athlet/in beachtet zudem die Verkehrsregeln und folgt den Anweisungen von Kampfrichtern, Funktionären und medizinischem Personal.

## Schloss-Triathlon Moritzburg Sportmarkt

Der Sportmarkt des Schloss-Triathlons Moritzburg befindet sich in unmittelbarer Nähe der Wechselzone am Schloss-Parkplatz. Der Schloss-Triathlon Moritzburg Sportmarkt ist am Samstag von 8:00 bis 20:00 Uhr und am Sonntag von 7:00 bis 18:00 Uhr geöffnet.

## Radabgabe - Wechselzone

Die Abgabe von Fahrrad und Helm ist obligatorisch.

Abgabezeiten: Sonntag 7:00 bis 8:45 Uhr

Mit den Startunterlagen erhalten Sie eine Radfahne und zwei Helmnummern. Die selbstklebende Radfahne ist am Sattelrohr des Rades zu befestigen, die Helmnummern am Helm vorn und links in Fahrtrichtung. Alle Athleten müssen beim Bike Check-In ein einwandfreies und sämtlichen Reglements entsprechendes Fahrrad und einen geprüften Helm vorzeigen sowie die Radfahne und Helmnummern befestigt haben. Der Helm muss am Rad gelagert werden und darf nicht geschlossen sein. Fahrräder und Helme dürfen nach der Abgabe nicht mehr aus der Wechselzone entfernt werden. Es gibt nur eine Wechselzone für die Wechsel Schwimmen/Rad und Rad/Lauf. Der Wechselplatz wird zugewiesen, er ist nicht nummeriert. Jeder Athlet richtet den zugewiesenen Wechselplatz selbst ein. Laufwege sind frei zu halten. Der Wettkampf auf der Rad- und der Laufstrecke darf nicht mit freiem Oberkörper bestritten werden. Der Kleiderwechsel hat ausschließlich in der Wechselzone zu erfolgen. Die Wechselzone darf nur von Teilnehmern des



Schloss-Triathlons und von Mitgliedern des Schloss-Triathlon-Teams betreten werden. Trainer, Betreuer und Zuschauer haben keinen Zutritt.

## Rad-Service

Ein Rad-Service befindet sich am Eingang zur Radabgabe in der Mitte des Sportmarktes, gestellt durch Fahrrad XXL.

## Wettkampfbesprechung

Die Wettkampfbesprechung findet am Sonntag um 8:45 Uhr am Schwimmstart statt.

## Zeitmessung

Zum Einsatz kommt der ChipX Transponder von AMB. Dieser hat sich bei weltweiten Großveranstaltungen wie Olympischen Spielen und Weltcups bewährt. Die Zeitmessung erfolgt durch Trialog-Event, Leipzig [www.trialogevent.de](http://www.trialogevent.de). Der Transponder wird mit Neoprenband ausgegeben. Er ist am Knöchel zu tragen. Die Zeitmessung erfolgt durch Überlaufen bzw. Überfahren von Zeitmessmatten. Vor dem Schwimmen hat jeder Starter die Wechselzone durch den Wechsellausgang an der Schlossseite zu verlassen, hier erfolgt die Startregistrierung.

Der Transponder wird Ihnen im Ziel abgenommen. Sportler die den Wettkampf nicht beenden, haben den Transponder im Ziel abzugeben. Bei Verlust ist eine Gebühr von 80 € zu entrichten.





## Schwimmen

Der Schwimmstart befindet sich auf der Westseite des Schlossteiches. Der Weg von der Wechselzone führt durch den Schlosspark zum Schwimmstart und beträgt **ca. 800 Meter und ca. 10 Minuten Fußweg**. Jeder Schwimmer ist dazu verpflichtet, die zur Verfügung gestellte Badekappe zu tragen. **Das Einschwimmen vor der Startlinie ist bis 3 Minuten vor dem Start erlaubt. Der Schwimmstart erfolgt in Wellen.**

Das Tragen eines Neopren-Anzuges ist bis zu einer Wassertemperatur von 22°C erlaubt. Die endgültige Entscheidung hierüber wird nach Messung der Wassertemperatur am Sonntag 7:30 Uhr mit Öffnung der Wechselzone für die Radabgabe bekanntgegeben. Im Falle eines Verbots von Neoprenanzügen gilt dies auch für Schwimmanzüge, die Neoprenmaterialien enthalten. Unter der Brücke darf nicht überholt werden. Das Tragen der Startnummer ist während des Schwimmens nicht gestattet. Die Startnummer ist erst in der Wechselzone anzulegen. Bis zum Anlegen hat die Startnummer beim Rad zu verbleiben.

**Nach dem Start begeben sich die Gäste und Begleiter bitte ausschließlich über den Schlossgarten zum Schwimmausstieg bzw. zur Wechselzone. Die Kalkreuther Straße ist nach dem Schwimmstart auch für Fußgänger gesperrt!!!**

## Rad

Auf der Radstrecke besteht ausnahmslos Helmpflicht. Es sind nur geprüfte Hartschalenhelme ohne Abänderung erlaubt. Die Tragepflicht beinhaltet einen geschlossenen Helmriemen und beginnt mit der Aufnahme und endet mit dem Abstellen des Rads in der Wechselzone. Die Startnummer ist während des Radfahrens klar sichtbar auf dem Rücken zu tragen. Die Radstrecke ist als Rundkurs angelegt, der sich in einer Entfernung von 700m von der Wechselzone befindet. Eine Runde beträgt 19,7km. Zu fahren sind 2 Runden. Das Rundenende ist mit einem Banner über der Straße markiert. Die Strecke ist für den öffentlichen Verkehr gesperrt. Es ist jedoch jederzeit mit Fahrzeugen zu rechnen. Auf dem letzten Kilometer kommen die Läufer am linken Fahrbahnrand entgegen, bitte Vorsicht. Bis 12:05 Uhr (2,5 Std.) sollten alle die Radstrecke absolviert haben. Starter, die diese Zeit nicht einhalten, müssen den Wettkampf beenden.

## Windschattenregel/Zeitstrafen

Gelbe Karte	Verwarnung	<b>Drei gelbe Karten führen zu Disqualifikation.</b>
Blaue Karte	Zeitstrafe	Drei Zeitstrafen führen zur Disqualifikation.
Rote Karte	Disqualifikation	

Das Radfahren ist ein Einzelzeitfahren ohne Begleitung. Windschattenfahren hinter oder neben einem anderen Teilnehmer ist verboten. Der Minimalabstand beträgt 12 m. Ein Überholmanöver ist innerhalb von 25 Sekunden abzuschließen. Es herrscht Rechtsfahrgebot. Das Überholen ist nur linksseitig erlaubt. Zwei Zeitstrafen sind möglich. Zeitstrafen sind nach dem Wechsel Rad/Lauf am Ausgang der Wechselzone in der Strafbox abzusetzen. Erhält ein Sportler eine Zeitstrafe ausgesprochen und meldet sich nicht in der Strafbox, so wird er disqualifiziert. **Die Zeitstrafe beträgt 2 Minuten. Unbeabsichtigte Regelverletzungen, die korrigiert werden können, werden mit einer Verwarnung bestraft. Verboten sind die Benutzung von MP-3Player, Discman und Mobiltelefon (§12.3. Sportordnung DTU).**

## Laufstrecke

Rundkurs um den westlichen Schlossteich, den angrenzenden Forst, vorbei am Schlosspark und zurück zur Wechselzone. Zu Laufen sind 2 Runden. Entlang der Meißner Straße und Radeburger Straße verläuft die Laufstrecke auf dem Fußweg, auf Kalkreuther Straße neben der Radstrecke – haltet euch in dem Bereich bitte auf der rechten Seite des Weges. Auf der Laufrunde gibt es **zwei Getränke-Verpflegungspunkt**. Das Betreten der Laufstrecke ist nur den Athleten gestattet. Mobile Begleitung ist untersagt. Die Startnummer ist während des Laufens klar sichtbar auf der Vorderseite des Körpers zu tragen und hat jederzeit unverdeckt und ungefalt zu sein. Im Falle einer Zuwiderhandlung kann es zu einer Verwarnung kommen. Der Zieleinlauf befindet sich auf dem Schlossparkplatz.

## Ziel



Das Ziel befindet sich in der Schloss-Triathlon Arena unmittelbar neben der Wechselzone. Der Transponder wird Ihnen im Ziel abgenommen. Der Eingang zur Zielverpflegung befindet sich unmittelbar nach dem Zieleinlauf. Teilnehmer, die den Wettkampf vorzeitig beenden müssen, haben sich umgehend bei einem Wettkampfrichter abzumelden und müssen den Transponder im Ziel abgeben.

## Medizinische Versorgung

Arzt und ausgebildetes Sanitätspersonal des Katastrophen-Hilfsverband Deutschland e.V. und der DRK Wasserwacht Dresden-Land stehen am Schwimmstart sowie an den Verpflegungsstellen der Radstrecke und entlang der Laufstrecke bereit. Nach dem Zieleinlauf werden die Athleten von Helfern des Teams in der Finish Area in Empfang genommen. Den Anweisungen des medizinischen Personals muss dringend Folge geleistet werden!

## Erholungszone

Die Erholungszone befindet sich unmittelbar an der Wechselzone in der Schloss-Triathlon Arena. Sie bietet Duschen und Versorgung durch medizinisches Personal. Zur Erholungszone haben ausschließlich Athleten sowie das medizinische Personal und das Schloss-Triathlon-Team Zutritt.

## Radabholung

Die Radabholung erfolgt an der gleichen Stelle wie die Abgabe, Eingang Wechselzone. Die Abholung hat unmittelbar nach dem Wettkampf zwischen 12:00 bis 12:30 Uhr zu erfolgen. Für Räder, die bis 12:30 Uhr nicht abgeholt wurden, übernimmt der Veranstalter keine Haftung. Nach Verlassen der Wechselzone/CheckOut können keinerlei Schadensersatzansprüche oder Verlustmeldungen mehr geltend gemacht werden. Bei Radabholung sind die Startnummer und der Helm vorzuzeigen.

## Siegerehrung, Medaillen und Urkunden

Die Siegerehrung des Schloss-Triathlons Moritzburg findet ab 12:10 Uhr statt. Preise werden nur persönlich übergeben. Nicht abgeholte Preise verfallen.

Siegerehrung:                   1 – 6 Gesamtwertung m,  
  1 – 6 Gesamtwertung w,  
  Sieger AK Wertung m/w

Jeder Teilnehmer erhält im Ziel eine Finishermedaille. Die Finisher-Urkunden können im Internet ausgedruckt werden, Link unter [www.schlosstriathlon.de](http://www.schlosstriathlon.de) Die Ergebnislisten mit Splittzeiten Schwimmen/Rad/Lauf werden unmittelbar nach dem Zieleinlauf an der Tafel neben der Siegerehrungstribüne öffentlich ausgehängen. Die Veröffentlichung der Ergebnislisten im Internet erfolgt nach Bestätigung durch das Kampfgericht noch am selben Tag.

## Fundbüro

Fundsachen und nicht abgeholte Gegenstände aus der Wechselzone sind im Wettkampfbüro abzuholen.



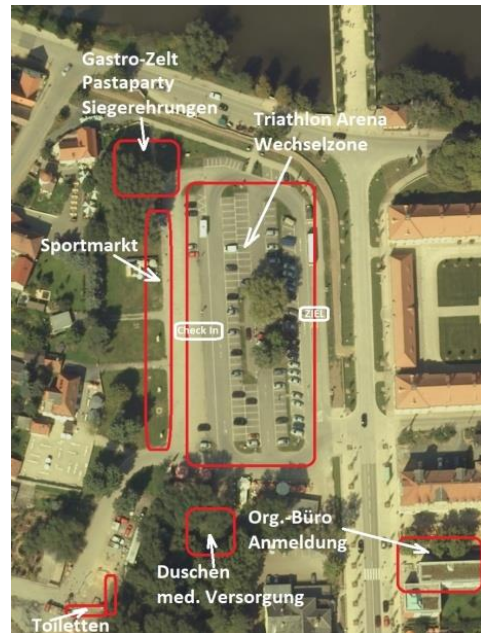
# Wettkampf-Informationen

## Teil 2 – Lagepläne

### Parkplatz Moritzburg Auerstraße

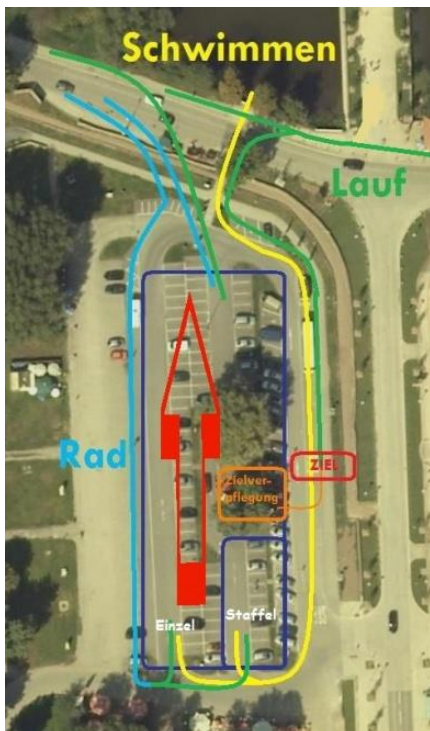


### Schloss-Triathlon Arena



### Wechselwege

Die Wechselzone wird immer von Süd nach Nord durchquert. Rechter Eingang Staffel, linker Eingang Einzel.



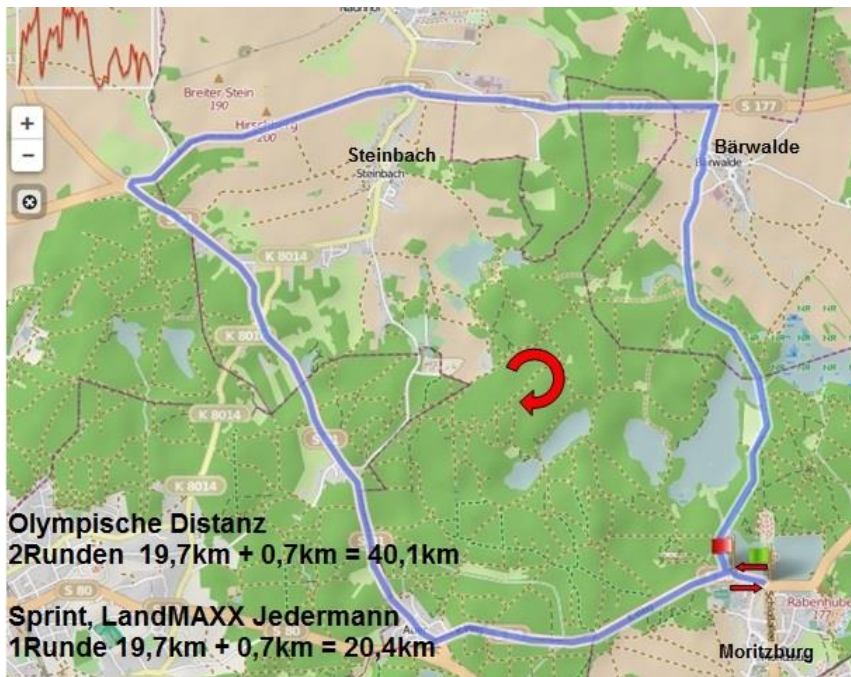
## Schwimmen

entgegen Uhrzeigersinn, Überholverbot unter der Brücke.



## Radstrecke

Die Wechselzone wird von Süd nach Nord durchquert. An- und Abfahrt zur Runde je 700m, **zwei Runden** im Uhrzeigersinn, gesamt 40,1km.





## Laufstrecke

Die Wechselzone wird von Süd nach Nord durchquert.  
5km Laufrunde im Uhrzeigersinn, **zwei Runden**. Ein Verpflegungspunkt Getränke.

